



**Professional** **HEAVY DUTY**  
**GLA 18VH-7500**

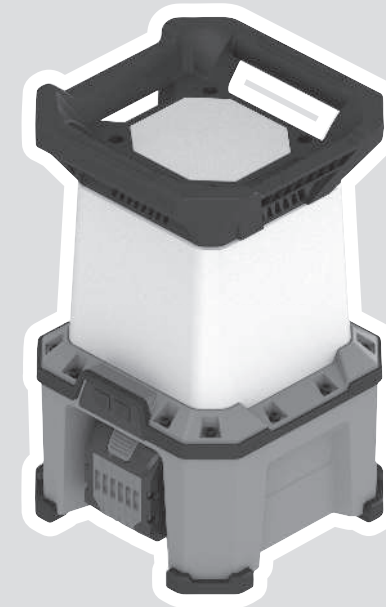
Robert Bosch Power Tools GmbH  
70538 Stuttgart  
GERMANY

[www.bosch-pt.com](http://www.bosch-pt.com)

1 609 92A 9RE (2026.01) TAG / 13



1 609 92A 9RE



hu Eredeti használati utasítás



Magyar .....Oldal 5





# Magyar

## Biztonsági tájékoztató

### Biztonsági utasítások a lámpákhoz



**Olvasza el az összes biztonsági figyelmeztetést és előírást.** A biztonsági előírások és utasítások betartásának elmulasztása áramütéshez, tűzhoz és/vagy súlyos sérülésekhez vezethet.

het.

**Kérjük a későbbi használatra gondosan őrizze meg ezeket az előírásokat.**

- ▶ **Kérjük olvassa el és tartsa be valamennyi biztonsági előírást és utasítást,** amelyet az akkumulátor, vagy az akkumulátorral szállított elektromos kéziszerszám mellékleteként megkapott.
- ▶ **Óvatosan kezelje a lámpát.** A lámpa hőt termel, amely megnövelt tűz- és robbanásveszélyhez vezet.
- ▶ **Ne dolgozzon a lámpával robbanásveszélyes környezetben.**
- ▶ **A lámpa automatikus kikapcsolása után ne nyomja tovább a be-/kikapcsolót.** Ez károsíthatja az akkumulátort. Gondoskodjon róla, hogy az akkumulátor fel legyen töltve és hogy a lámpa lehűljön, mielőtt ismét bekapcsolná azt.
- ▶ **A lámpában lévő fényforrást csak a gyártó vagy képzett szakember cserélheti ki.**

 **Tartsa be a lámpa és az összes megvilágított felület és tárgy között előírt minimális távolságot.** A minimális távolság be nem tartása esetén a megvilágított tárgyak túlhevülhetnek.

- ▶ **Ne takarja le a lámpafejet, amíg a lámpa üzemben van.** A lámpafej üzem közben felmelegszik és égési sérüléseket okozhat, ha a hőt nem lehet elvezetni.
- ▶ **Szállítás és tárolás közben vegye ki az akkumulátort a lámpából, ill. húzza ki a hálózati csatlakozót.** A lámpa felmelegedhet.
- ▶ **Használjon hibaáram-védőkapcsolót, ha a lámpát nedves környezetben üzemelteti hálózatról.** A hibaáram-védőkapcsoló használata csökkenti az áramütés kockázatát.
- ▶ **Ha a lámpát magasan lévő helyzetben használja, megfelelően rögzítse leesés elleni védőfelszereléssel.** Így megakadályozhatja az anyagi károkat és a személyi sérüléseket, ha a lámpa véletlenül leesik.
- ▶ **Ne rögzítse az akkumulátoros lámpát elektromos vezetékeken vagy más nem biztonságos tárgyakon.** Különben égés- és sérülésveszély áll fenn.
- ▶ **Ha a lámpa akasztóhoroggal van rögzítve, ne terhelje további súllyal és ellenőrizze a biztos tartást.** Az akasztóhorog kizárólag a lámpa megtartására szolgál, beleértve a behelyezett akkumulátort is. További súllyal való terhelés esetén a lámpa eltörhet vagy leeshet.
- ▶ **Ha az akkumulátoros lámpa mágnessel vagy akasztóhoroggal van rögzítve, ne mozgassa az akkumulátoros**

**lámpát vagy azt a tárgyat, amelyre rögzítve van.** Az akkumulátoros lámpa leeshet.

- ▶ **Ne használja ülőalkalmatosságként vagy lépcsőként a lámpát.** Ez károsíthatja a lámpát.
- ▶ **Gondoskodjon arról, hogy a munkahelyen ne gyűlhesen össze por.** A porok könnyen meggyulladhatnak.
- ▶ **Az akkumulátorok megrongálódása vagy szakszerűtlen kezelése esetén abból gőzök léphetnek ki.** Az akkumulátor kigyulladhat vagy felrobbanhat. Azonnal juttasson friss levegőt a helyiségbe, és ha panasza van, keressen fel egy orvost. A gőzök ingerelhetik a légutakat.
- ▶ **Hibás alkalmazás vagy megrongálódott akkumulátor esetén az akkumulátorból gyúlékony folyadék léphet ki.** Kerülje el az érintkezést a folyadékkal. Ha véletlenül mégis érintkezésbe került az akkumulátorfolyadékkal, azonnal öblítse le vízzel az érintett felületet. **Ha a folyadék a szemébe jutott, keressen fel ezen kívül egy orvost.** A kilépő akkumulátorfolyadék irritációkat vagy égéses bőrsérüléseket okozhat.
- ▶ **Az akkumulátort hegyes tárgyak, például tűk vagy csavarhúzó, vagy külső erőbehatások megrongálhatják.** Belső rövidzárlat léphet fel és az akkumulátor kigyulladhat, füstöt bocsáthat ki, felrobbanhat, vagy túlhevülhet.
- ▶ **Tartsa távol a használaton kívüli akkumulátort bármely fémtárgytól, mint például irodai kapcsoktól, pénzérméktől, kulcsoktól, szögektől, csavaroktól és más kisméretű fémtárgyaktól, amelyek áthidalhatják az érintkezőket.** Az akkumulátor érintkezői közötti rövidzárlat égési sérüléseket vagy tüzet okozhat.
- ▶ **Ne nyissa fel az akkumulátort.** Ekkor fennáll egy rövidzárlat veszélye.



**Óvja meg az elektromos kéziszerszámot a forróságtól, például a tartós napsugárzástól, a tüztől, a szennyezésektől, a víztől és a nedvességtől.** Robbanásveszély és rövidzárlat veszélye áll fenn.



- ▶ **Az akkumulátort csak a gyártó által ajánlott töltőkészülékekkel töltsse fel.** Ha egy bizonyos akkumulátortípus feltöltésére szolgáló töltőkészülékben egy másik akkumulátort próbál feltölteni, tűz keletkezhet.
- ▶ **Az akkumulátort csak a gyártó termékeiben használja.** Az akkumulátort csak így lehet megvédeni a veszélyes túlterheléstől.

## A termék és a teljesítmény leírása

Kérjük, vegye figyelembe a használati utasítás első részében található ábrákat.

### Rendeltetészerű használat

A lámpa változó helyeken, belső helyiségekben, térben és időben korlátozott világításra szolgál és egy helyiség általános megvilágítására nem használható.

## Az ábrákon szereplő komponensek

Az ábrázolt alkatrészek sorszámozása megfelel a lámpa ábrájának az ábrákat tartalmazó oldalon.

- (1) Fogantyú
- (2) Lámpafej
- (3) USB Type-C® csatlakozó
- (4) Tápcsatlakozás
- (5) 5/8"-os állványmenet
- (6) GLT 300-40 állványmenet
- (7) Akasztóhorog
- (8) A leesés elleni védőeszköz rögzítési területe
- (9) Akkumulátor<sup>a)</sup>
- (10) Akkumulátor befogó egység
- (11) Akkumulátorreteszelés-feloldó gomb<sup>a)</sup>
- (12) Be-/kikapcsoló
- (13) A világítási területet szabályozó gomb

a) Ez a tartozék nem tartozik a standard szállítmányhoz.

## Műszaki adatok

Lámpa	GLA 18VH-7500	
Cikkszám		<b>3 601 DA5 0..</b>
Hálózati üzem max. névleges felvett teljesítmény	W	100
Akkumulátoros üzem max. névleges felvett teljesítmény	W	100
Színvisztaadási index		>80
USB csatlakozó típusa		USB Type-C <sup>®A)</sup>
– Kimeneti feszültség	V=	5,0-9,0
– Kimeneti áram	A	1,67-3,0
Teljes fényáram <sup>B)</sup>		
– 1. fokozat	lm	2500
– 2. fokozat	lm	5000
– 3. fokozat	lm	7500
Érintésvédelmi osztály		□/II
<b>Akkumulátoros üzem</b>		
Világítási időtartam, kb. <sup>B)(C)</sup>	perc/Ah	12
Javasolt környezeti hőmérséklet a töltés során	°C	0...+35
Megengedett környezeti hőmérséklet az üzemelés <sup>D)</sup> és a tárolás során	°C	-20...+40
Kompatibilis akkumulátorok		GBA18V... GBA 18V... ProCORE18V... EXPERT18V... EXBA18V... CORE18V...
Javasolt töltőkészülékek		GAL18... GAL 18...

Lámpa	GLA 18VH-7500
	GAL 36...
	GAL12V/18...
	GAL 12V/18...
	GAX 18...
	EXAL18...

- A) USB Type-C® és USB-C® az USB Implementers Forum áruvédjegyei.
- B) 20–25 °C hőmérsékleten a **ProCORE18V 4.0Ah** akkumulátorral mérve
- C) maximális fényerő mellett, beleértve a csökkentett fényerős maradékidő üzemmódot
- D) < 0 °C hőmérsékletek mellett korlátozott teljesítmény

Az értékek termékenként változhatnak és függnek az alkalmazási, valamint környezeti feltételektől is. További információk a [www.bosch-professional.com/wac](http://www.bosch-professional.com/wac) címen található.

A megvilágított tárgyak színvisztaadása hamis lehet.

A termék E energiahatékonysági osztályú fényforrással rendelkezik.

## Energiaellátás

A lámpa **Bosch** 18V Li-ion akkumulátorral (9) vagy villamos hálózatra kötött tápkábelrel (4) keresztül üzemeltethető.

### Hálózatról történő működtetés

- ▶ **Soha ne használja a lámpát, ha a kábel megrongálódott.** Cserélje ki a sérült kábelt megfelelő tápkábelrel. A **Bosch** kínál erre alkalmas kábelt.
- ▶ **A lámpa a hálózatról kap áramot, amikor csatlakoztat egy tápkábelt, függetlenül attól, hogy van-e benne akkumulátor.**

Nyissa ki a hálózati csatlakozó fedelét (4). Helyezze be a csatlakozódugót a hálózati csatlakozó aljzatába (4). Csatlakoztassa a tápkábelt a villamos hálózathoz. A lámpa most már működtethető.

A szennyeződés elleni védelem érdekében zárja le a hálózati csatlakozó fedelét (4), ha eltávolítja a tápkábelt.

### Akkumulátor

A **Bosch** akkumulátor nélküli lámpákat is forgalmaz. Azt, hogy az Ön lámpájának szállítási terjedelme egy akkumulátort is magában foglal-e, a csomagolásról lehet leolvasni.

### Az akkumulátor feltöltése

- ▶ **Csak a műszaki adatoknál megadott töltőkészüléket használja.** Csak ezek a töltőkészülékek alkalmasak az Ön lámpájával használt lítium-ion akkumulátorok töltésére.

**Figyelem:** A lítium-ion-akkumulátorok a nemzetközi szállítási előírásoknak megfelelően csak részben feltöltve kerülnek ki szállításra. Az akkumulátor teljes teljesítményének biztosítására az első alkalmazás előtt töltsen fel teljesen az akkumulátort.

### Az akkumulátor beszerelése

Tolja be a feltöltött akkumulátort az akkumulátor fogadó egységbe, amíg az érezhetően bepattan.

## Az akkumulátor kivétele



Az akkumulátor eltávolításához nyomja meg az akkumulátor reteszélfeloldó gombot és húzza ki az akkumulátort. **Ne erőltesse a kihúzást.**

Az akkumulátor 2 reteszelővállal van ellátva, amelyek meggátolják, hogy az akkumulátor az akkumulátor reteszélfeloldó gomb akaratlan megnyomásakor kiessen. Amíg az akkumulátor be van helyezve az elektromos kéziszerszámba, azt egy rugó a helyén tartja.

## Akkumulátor töltöttségi szint kijelző

Megjegyzés: Nem minden akkumulátortípus rendelkezik töltésiállapot-kijelzővel.

Az akkumulátor töltési szint kijelző display zöld LED-jei az akkumulátor töltési szintjét mutatják. A töltöttségi szintet biztonsági okokból csak használaton kívüli elektromos kéziszerszám esetén lehet lekérdezni.

Nyomja meg a  vagy a  feltöltési szint kijelző gombot, hogy kijeljeze a töltési szintet. Erre kivett akkumulátor esetén is van lehetőség.

Ha az akkumulátor feltöltési szint kijelző gomb megnyomása után egy LED sem világít, az akkumulátor meghibásodott és ki kell cserélni.

## Akkumulátortípus: GBA 18V... | GBA18V...



LED	Kapacitás
Tartós fény, 3 × zöld	60–100 %
Tartós fény, 2 × zöld	30–60 %
Tartós fény, 1 × zöld	5–30 %
Villogó fény, 1 × zöld	0–5 %

## Akkumulátortípus: ProCORE18V... | EXPERT18V... | EXBA18V... | CORE18V...



LED	Kapacitás
Tartós fény, 5 × zöld	80–100 %
Tartós fény, 4 × zöld	60–80 %
Tartós fény, 3 × zöld	40–60 %
Tartós fény, 2 × zöld	20–40 %
Tartós fény, 1 × zöld	5–20 %
Villogó fény, 1 × zöld	0–5 %

## Akkumulátortöltöttségi kijelző (lámpa)


Amikor a lámpa akkumulátoros üzemben bekapcsol, az akkumulátor töltöttségi állapotjelző öt LED-je az akkumulátor töltöttségi állapotát mutatja.


Az akkumulátor töltöttségi állapota hálózati üzem közben nem jelenik meg.


## Az akkumulátormeghibásodási kockázat észlelése

### EXPERT18V... | EXBA18V...

Az akkumulátortöltöttségi kijelzők LED-jei az akkumulátor töltöttségi állapotán kívül az akkumulátor meghibásodásának kockázatát is képesek jelezni.

A funkció aktiválásához tartsa nyomva 3 másodpercig a töltöttségiállapot-kijelző gombját . Az akkumulátor vizsgálatát az akkumulátortöltöttségi kijelző futófénye jelzi. Az eredményt az akkumulátortöltöttségi kijelző mutatja.

 **1 LED:** Az akkumulátor meghibásodásának kockázata magas. A teljesítmény és az üzemidő már csökkenhet. Javasoljuk az akkumulátor cseréjét.

 **5 LED:** Az akkumulátor jó állapotban van, alacsony meghibásodási kockázattal.

**Kérjük, vegye figyelembe:** Az akkumulátorok meghibásodásának kockázatértékelése két lépcsőben működik, és egyszerűsített állapotfelmérést kínál. Az akkumulátort vagy jó állapotúnak vagy fokozott meghibásodási kockázatúnak értékeli. Nem kerül megjelenítésre az akkumulátor állapotának százalékos értéke.

### Tájékoztató az akkumulátor optimális kezeléséhez

Óvja meg az akkumulátort a nedvességtől és a víztől.

Az akkumulátort csak a –20 °C ... 50 °C hőmérséklet tartományban szabad tárolni. Ne hagyja például az akkumulátort nyáron egy gépjárműben.

Időnként tisztítsa meg az akkumulátor szellőzőrését egy puha, tiszta és száraz ecsettel.

Ha az akkumulátor feltöltése után a készülék már csak lényegesen rövidebb ideig üzemeltethető, akkor az akkumulátor elhasználódott és ki kell cserélni.

Vegye figyelembe a hulladékba való eltávolítással kapcsolatos előírásokat.

## Üzemeltetés

### Felállítás

Helyezze a lámpát stabil, vízszintes felületre. Ügyeljen arra, hogy a lámpa biztosan álljon.

### Be- és kikapcsolás és a fényerő beállítása

Be-/kikapcsoló	Funkció
1 × megnyomás	A lámpa bekapcsolása, alacsony fényerő
2 × megnyomás	A lámpa bekapcsolása, közepes fényerő
3 × megnyomás	A lámpa bekapcsolása, teljes fényerő
4 × megnyomás	A lámpa kikapcsolása

Ha a lámpa kb. 5 percig be volt bekapcsolva, akkor a gomb legközelebbi megnyomásakor azonnal kikapcsolásra kerül.

### A világítási terület beállítása

A világítási területet szabályozó gombbal (13) beállíthatja a világítási területet 360°-ra vagy 180°-ra.

## Hőmérsékletfüggő túlterhelés elleni védelem

A megengedett üzemi hőmérséklet túllépése esetén a lámpa először csak csökkentett fényerővel kezd világítani, mielőtt a lámpa a túlzott felmelegedés elleni védelemre esetleg kikapcsol. Hagyja kihűlni a lámpát, és kapcsolja be újra.

## Külső USB-készülékek töltése

Az USB-csatlakozóval meghosszabbíthatja a különböző akkumulátorral működő USB-eszközök, például mobiltelefonok, MP3-lejátszók vagy táblagépek akkumulátorának élettartamát.

► **Győződjön meg róla, hogy a külső USB-eszköz az USB-porton keresztül tölthető. Ehhez ellenőrizze a „Műszaki adatoknál” található adatokat.**

- Csatlakoztassa az USB-eszköz töltőkábelét az USB-aljzathoz (3).
- Nyomja meg a BE-gombot a bekapcsoláshoz.

Az energiatakarékosság érdekében az USB-csatlakozó a töltés befejezése vagy a töltőkábel kihúzása után 2 órával automatikusan kikapcsol.

## Munkavégzési tanácsok

Röviddel azelőtt, hogy a lámpa az akkumulátor lemerülése miatt kikapcsolna, 3× villog, és csökkentett fényerővel világít.

### Akasztóhorog

Az akasztóhoroggal (7) felakaszthatja a lámpát.

► **Ne használja az akasztóhorogot tárgyak felemelésére.** Az akasztóhorog vagy a lámpa eltörhet.

### Az állványra való rögzítés (BT 160/BT 170 HD/BT 300 HD)

Az állványmenettel (5) a lámpa egy állványra csavarozható. A lámpát fixen rögzítse az állványhoz. Gondoskodjon róla, hogy a lámpa ne lazulhasson ki és/vagy eshessen le. Ügyeljen arra, hogy az állvány stabilan álljon.

### Az állványra való rögzítés (GLT 300-40)

Az állvány-gyorsbefogóval (6) a lámpát felszerelheti az állványra.

Helyezze a lámpát az állványra.

Ügyeljen arra, hogy az állvány stabilan álljon.

### A leesés elleni védőeszköz rögzítése

**Megjegyzés:** A lámpa leesés elleni biztosítására a rendszer súlyának megfelelő leesés elleni védőeszközt kell használni. A leesés elleni védőeszköz legnagyobb megengedett hossza 0,5 m.

Leesés elleni védőeszközként lehetőleg a fogantyúnál egy horgonycsomóval rögzített hevederhurkot vagy egy zuhanás-csillapítóval ellátott leesés elleni védőeszközt használjon.

A leesés elleni védőeszköz rögzítéséhez okvetlenül vegye figyelembe a hozzávaló használati utasítást.

► **Válassza ki a stabil rögzítési pontot úgy, hogy a lámpa esés esetén szabadon bele tudjon esni a leesés elleni védőeszközbe anélkül, hogy a felhasználó veszélybe kerülne. A leesés elleni védőeszköz ellenkező olda-**

**lát mindig egy stabil szerkezethez (pl. épülethez vagy állványzathoz) rögzítse).**

A leesés elleni védőeszköznek szabadon kell tudnia mozogni, és azt csak a megengedett rögzítési területen (8) szabad a lámpára rögzíteni.

## Karbantartás és szerviz

### Karbantartás és tisztítás

► **A lámpán végzett bármely munka (például szerelés, karbantartás stb.) megkezdése előtt, valamint annak szállításához és tárolásához vegye ki az akkumulátort a lámpából.** Ellenkező esetben a be-/kikapcsoló véletlen megérintések bekapcsolódó készülék sérüléseket okozhat.

A lámpának nincs szüksége karbantartásra és nem tartalmaz kicserélhető vagy karbantartást igénylő alkatrészeket.

A lámpa műanyag üvegét csak egy száraz, puha kendővel tisztítsa meg, hogy elkerülje a megromlásokat. Tisztító- vagy oldószereket ne használjon.

### Vevőszolgálat és alkalmazási tanácsadás

#### Magyarország

Tel.: +36 1 879 8502

Ha kérdései vannak vagy pótalkatrészeket szeretne rendelni, okvetlenül adja meg a termék típusabláján található 10-jegyű cikkszámot.

### Eltávolítás

A lámpákat, az akkumulátorokat, a tartozékokat és a csomagolást a környezetvédelmi szempontoknak megfelelően kell újrafelhasználásra előkészíteni.



Ne dobja ki a lámpát és az akkumulátorokat/elemeket a háztartási szemébe!

### Csak az EU-tagországok számára:

A már nem használható elektromos és elektronikus készülékeket és a használt akkumulátorokat/elemeket külön kell gyűjteni és környezetbarát módon kell ártalmatlanítani. Használja az erre szolgáló gyűjtőrendszereket. A helytelen ártalmatlanítás káros lehet a környezetre és az egészségre a benne lévő veszélyes anyagok miatt.

## Termékadat-információk az (EU) 2023/2854 rendeletnek megfelelően

Az összekapcsolt termékek vagy a kapcsolódó szolgáltatások a használat során adatokat generálnak. A következő fejezetek a termékhez generált adatokról és a termékadatok elérhetőségéről nyújtanak tájékoztatást.

## A termékadatok típusa

A termék a használatkor a következő adattípusokat tudja generálni. A ténylegesen generált adatok a termék adott használatától függenek.

- Üzemidő
- Eleminformációk
- Alkatrész-hőmérsékletek
- A funkciók aktiválása
- Meghibásodások és szervizesemények
- Alkalmazásinformációk

## Termékadatok naplózása

A termékadatok gyűjtésére és az adatok tárolására vonatkozó információk:

- Kevesebb, mint 1 kB termékadat kerül naplózásra.
- A termék bekapcsolt állapotban képes a termékadatokat a készüléken tárolni.

## Adathozzáférés és adatformátum

Arra vonatkozó információk, hogy a felhasználó hogyan férhet hozzá az adatokhoz, illetve hogyan kérheti le azokat:

- az EU-n belül a felhasználó a termékadatokat a Bosch Power Tools Service (e-mail: [PT-Service.EU-DataAct@de.bosch.com](mailto:PT-Service.EU-DataAct@de.bosch.com)) segítségével kérheti le, ha a felhasználó a terméket a Bosch szervizbe küldi és/vagy
- Ha a termék vezeték nélküli interfésszel rendelkezik, a felhasználó a megfelelő Bosch Power Tools mobilalkalmazáson keresztül közvetlenül hozzáférhet a termékadatokhoz.
- Az adatok szokványos és géppel olvasható formátumban (pl. JSON) kerülnek megadásra.

# Legal Information and Licenses

## Apache 2.0

CMSIS\_5, v5.9.0

Copyright 2009-2020 Arm Limited. All rights reserved.

Licensed under the Apache License, Version 2.0 (the "License"); you may not use this file except in compliance with the License.

You may obtain a copy of the License at

<http://www.apache.org/licenses/LICENSE-2.0>

Unless required by applicable law or agreed to in writing, software distributed under the License is distributed on an "AS IS" BASIS, WITHOUT WARRANTIES OR CONDITIONS OF ANY KIND, either express or implied. See the License for the specific language governing permissions and limitations under the License.

## Apache 2.0 License

Version 2.0, January 2004

<http://www.apache.org/licenses/>

TERMS AND CONDITIONS FOR USE, REPRODUCTION, AND DISTRIBUTION

### 1. Definitions.

**"License"** shall mean the terms and conditions for use, reproduction, and distribution as defined by Sections 1 through 9 of this document.

**"Licensor"** shall mean the copyright owner or entity authorized by the copyright owner that is granting the License.

**"Legal Entity"** shall mean the union of the acting entity and all other entities that control, are controlled by, or are under common control with that entity. For the purposes of this definition, **"control"** means (i) the power, direct or indirect, to cause the direction or management of such entity, whether by contract or otherwise, or (ii) ownership of fifty percent (50%) or more of the outstanding shares, or (iii) beneficial ownership of such entity.

**"You"** (or **"Your"**) shall mean an individual or Legal Entity exercising permissions granted by this License.

**"Source"** form shall mean the preferred form for making modifications, including but not limited to software source code, documentation source, and configuration files.

**"Object"** form shall mean any form resulting from mechanical transformation or translation of a Source form, including but not limited to compiled object code, generated documentation, and conversions to other media types.

**"Work"** shall mean the work of authorship, whether in Source or Object form, made available under the License, as indicated by a copyright notice that is included in or attached to the work (an example is provided in the Appendix below).

**"Derivative Works"** shall mean any work, whether in Source or Object form, that is based on (or derived from) the Work and for which the editorial revisions, annotations, elaborations, or other modifications represent, as a whole, an original work of authorship. For the purposes of this License, Derivative Works shall not include works that remain separable from, or merely link (or bind by name) to the interfaces of, the Work and Derivative Works thereof.

**"Contribution"** shall mean any work of authorship, including the original version of the Work and any modifications or additions to that Work or Derivative Works thereof, that is intentionally submitted to Licensor for inclusion in the Work by the copyright owner or by an individual or Legal Entity authorized to submit on behalf of the copyright owner. For the purposes of this definition, **"submitted"** means any form of electronic, verbal, or written communication sent to the Licensor or its representatives, including but not limited to communication on electronic mailing lists, source code control systems, and issue tracking systems that are managed by, or on behalf of, the Licensor for the purpose of discussing and improving the Work, but excluding communication that is conspicuously marked or otherwise designated in writing by the copyright owner as **"Not a Contribution."**

**"Contributor"** shall mean Licensor and any individual or Legal Entity on behalf of whom a Contribution has been received by Licensor and subsequently incorporated within the Work.

**2. Grant of Copyright License.** Subject to the terms and conditions of this License, each Contributor hereby grants to You a perpetual, worldwide, non-exclusive, no-charge, royalty-free, irrevocable copyright license to reproduce, prepare Derivative Works of, publicly display, publicly perform, sublicense, and distribute the Work and such Derivative Works in Source or Object form.

**3. Grant of Patent License.** Subject to the terms and conditions of this License, each Contributor hereby grants to You a perpetual, worldwide, non-exclusive, no-charge, royalty-free, irrevocable (except as stated in this section) patent license to make, have made, use, offer to sell, sell, import, and otherwise transfer the Work, where such license applies only to those patent claims licensable by such Contributor that are necessarily infringed by their Contribution(s) alone or by combination of their Contribution(s) with the Work to which such Contribution(s) was submitted. If You institute patent litigation against any entity (including a cross-claim or counterclaim in a lawsuit) alleging that the Work or a Contribution incorporated within the Work constitutes direct or contributory patent infringement, then any patent licenses granted to You under this License for that Work shall terminate as of the date such litigation is filed.

**4. Redistribution.** You may reproduce and distribute copies of the Work or Derivative Works thereof in any medium, with or without modifications, and in Source or Object form, provided that You meet the following conditions:

- You must give any other recipients of the Work or Derivative Works a copy of this License; and
- You must cause any modified files to carry prominent notices stating that You changed the files; and
- You must retain, in the Source form of any Derivative Works that You distribute, all copyright, patent, trademark, and attribution notices from the Source form of the Work, excluding those notices that do not pertain to any part of the Derivative Works; and
- If the Work includes a **"NOTICE"** text file as part of its distribution, then any Derivative Works that You distribute must include a readable copy of the attribution notices contained within such NOTICE file, excluding those notices that do not pertain to any part of the Derivative Works, in at least one of the following places: within a NOTICE text file distributed as part of the Derivative Works; within the Source form or documentation, if provided along with the Derivative Works; or, within a display generated by the Derivative Works, if and wherever such third-party notices normally appear. The contents of the NOTICE file are for informational purposes only and do not modify the License. You may add Your own attribution notices within Derivative Works that You distribute, alongside or as an addendum to the NOTICE text from the Work, provided that such additional attribution notices cannot be construed as modifying the License. You may add Your own copyright statement to Your modifications and may provide additional or different license terms and conditions for use, reproduction, or distribution of Your modifications, or for any such Derivative Works as a whole, provided Your use, reproduction, and distribution of the Work otherwise complies with the conditions stated in this License.

**5. Submission of Contributions.** Unless You explicitly state otherwise, any Contribution intentionally submitted for inclusion in the Work by You to the Licensor shall be under the terms and conditions of this License, without any additional terms or conditions. Notwithstanding the above, nothing herein shall supersede or modify the terms of any separate license agreement you may have executed with Licensor regarding such Contributions.

**6. Trademarks.** This License does not grant permission to use the trade names, trademarks, service marks, or product names of the Licensor,

except as required for reasonable and customary use in describing the origin of the Work and reproducing the content of the NOTICE file.

**7. Disclaimer of Warranty.** Unless required by applicable law or agreed to in writing, Licensor provides the Work (and each Contributor provides its Contributions) on an "AS IS" BASIS, WITHOUT WARRANTIES OR CONDITIONS OF ANY KIND, either express or implied, including, without limitation, any warranties or conditions of TITLE, NON-INFRINGEMENT, MERCHANTABILITY, or FITNESS FOR A PARTICULAR PURPOSE. You are solely responsible for determining the appropriateness of using or redistributing the Work and assume any risks associated with Your exercise of permissions under this License.

**8. Limitation of Liability.** In no event and under no legal theory, whether in tort (including negligence), contract, or otherwise, unless required by applicable law (such as deliberate and grossly negligent acts) or agreed to in writing, shall any Contributor be liable to You for damages, including any direct, indirect, special, incidental, or consequential damages of any character arising as a result of this License or out of the use or inability to use the Work (including but not limited to damages for loss of goodwill, work stoppage, computer failure or malfunction, or any and all other commercial damages or losses), even if such Contributor has been advised of the possibility of such damages.

**9. Accepting Warranty or Additional Liability.** While redistributing the Work or Derivative Works thereof, You may choose to offer, and charge a fee for, acceptance of support, warranty, indemnity, or other liability obligations and/or rights consistent with this License. However, in accepting such obligations, You may act only on Your own behalf and on Your sole responsibility, not on behalf of any other Contributor, and only if You agree to indemnify, defend, and hold each Contributor harmless for any liability incurred by, or claims asserted against, such Contributor by reason of your accepting any such warranty or additional liability.

END OF TERMS AND CONDITIONS

## startup\_ARMCM0plus.s , V1.01

CMSIS Core Device Startup File for ARMCM0plus Device Series

### Copyright (c) 2012 ARM LIMITED

All rights reserved.

Redistribution and use in source and binary forms, with or without modification, are permitted provided that the following conditions are met:

- Redistributions of source code must retain the above copyright notice, this list of conditions and the following disclaimer.
- Redistributions in binary form must reproduce the above copyright notice, this list of conditions and the following disclaimer in the documentation and/or other materials provided with the distribution.
- Neither the name of ARM nor the names of its contributors may be used to endorse or promote products derived from this software without specific prior written permission.

THIS SOFTWARE IS PROVIDED BY THE COPYRIGHT HOLDERS AND CONTRIBUTORS "AS IS" AND ANY EXPRESS OR IMPLIED WARRANTIES, INCLUDING, BUT NOT LIMITED TO, THE IMPLIED WARRANTIES OF MERCHANTABILITY AND FITNESS FOR A PARTICULAR PURPOSE ARE DISCLAIMED. IN NO EVENT SHALL COPYRIGHT HOLDERS AND CONTRIBUTORS BE LIABLE FOR ANY DIRECT, INDIRECT, INCIDENTAL, SPECIAL, EXEMPLARY, OR CONSEQUENTIAL DAMAGES (INCLUDING, BUT NOT LIMITED TO, PROCUREMENT OF SUBSTITUTE GOODS OR SERVICES; LOSS OF USE, DATA, OR PROFITS; OR BUSINESS INTERRUPTION) HOWEVER CAUSED AND ON ANY THEORY OF LIABILITY, WHETHER IN CONTRACT, STRICT LIABILITY, OR TORT (INCLUDING NEGLIGENCE OR OTHERWISE) ARISING IN ANY WAY OUT OF THE USE OF THIS SOFTWARE, EVEN IF ADVISED OF THE POSSIBILITY OF SUCH DAMAGE.

### Warranty Disclaimer

This product contains Open Source Software components which underly Open Source Software Licenses. Please note that Open Source

Licenses contain disclaimer clauses. The text of the Open Source Licenses that apply are included in this manual under "Legal Information and Licenses".



Servicekontakte  
Service Contacts  
Contacts de Service  
Contactos de Servicio



<https://www.bosch-pt.com/serviceaddresses>

Garantiebedingungen  
Guarantee Conditions  
Conditions de Garantie  
Condiciones de Garantía



<https://www.bosch-pt.com/guarantee/202601>